
Prof. Dr. Ernst Deuer

**Work-Life-Balance –
weicher Faktor mit harten Folgen**

Heilbronn, 21. März 2019

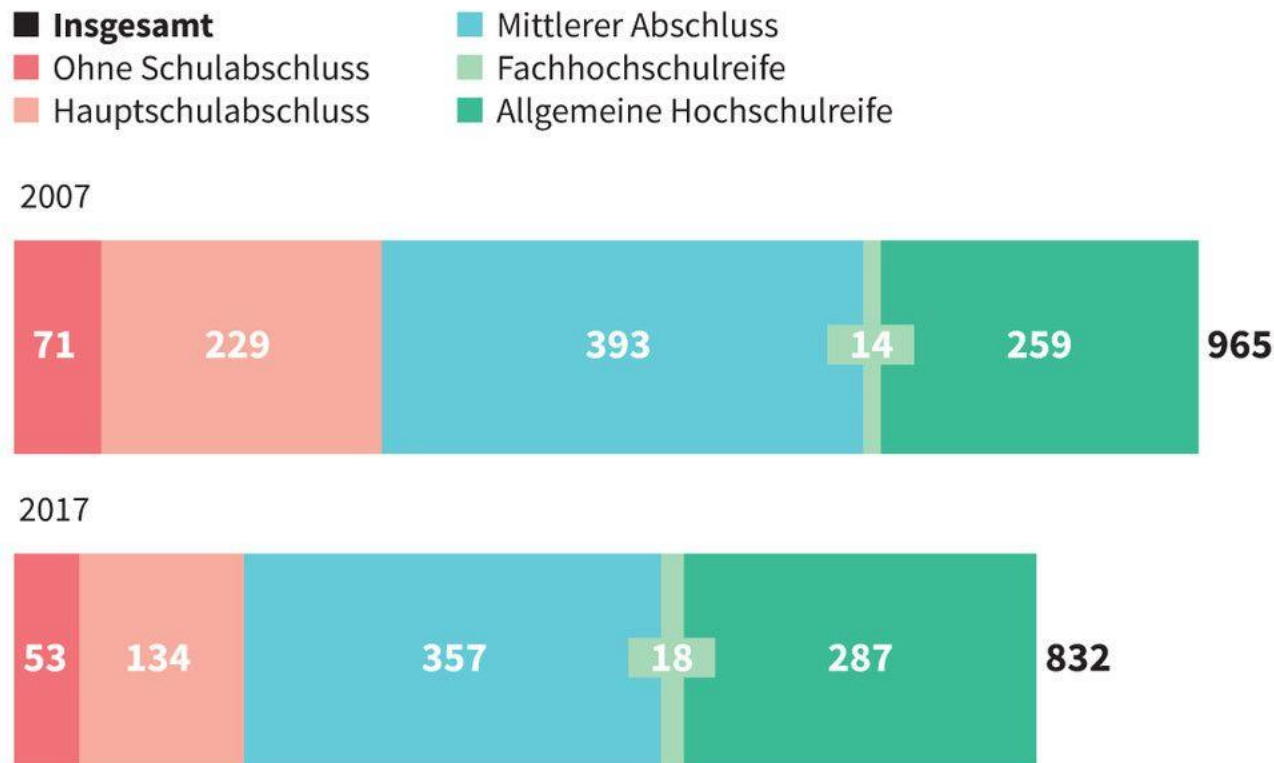
Übersicht

- I Herausforderungen der Nachwuchskräfteerekrutierung**
- II Work-Life-Balance**
- III Work-Life-Balance im Kontext des dualen Studiums**
- IV Work-Life-Balance und Gratifikationskrisen**
- V Work-Life-Balance und Fluktuationstendenz**
- VI Fazit und Ausblick**

I Herausforderungen der Nachwuchsrekrutierung

Weniger Schulabgänger, mehr Abiturienten

in Deutschland in 1.000



Quelle: Statistisches Bundesamt
© 2018 IW Medien / iwd

iwd

I Herausforderungen der Nachwuchsrekrutierung

Anzahl der Schulabgänger sinkt
(2010 → 2030, Rückgang um 14%)

**der „Kuchen“ wird
kleiner**

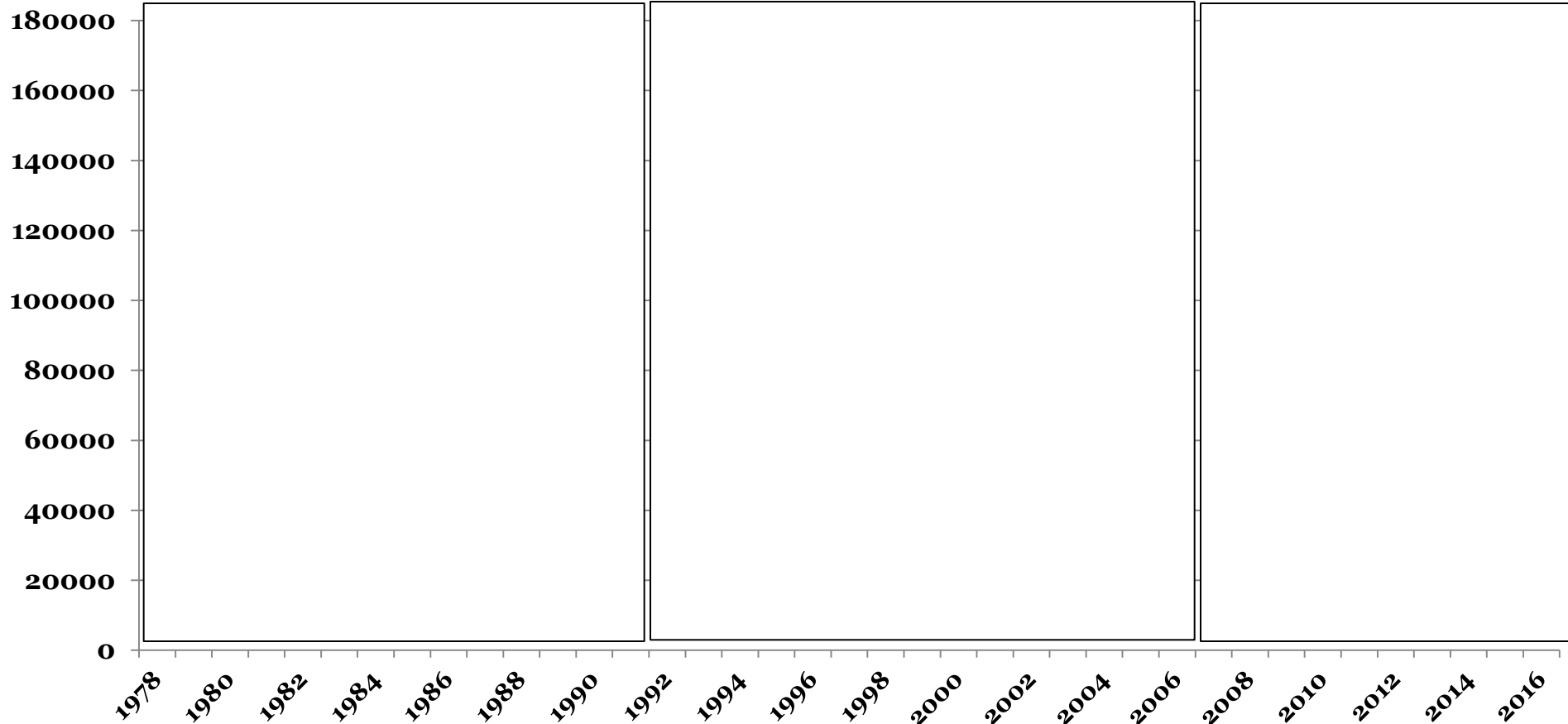
**Anteil der Studienberechtigten,
die sich für eine Ausbildung
entscheiden, sinkt**
(1995 → 2015, Rückgang um ein
Drittel)

**Hochschulen erhalten
zunehmend größere
Stücke**

**Studienberechtigte mit besseren
Schulnoten wählen eher ein
Studium als eine Ausbildung**

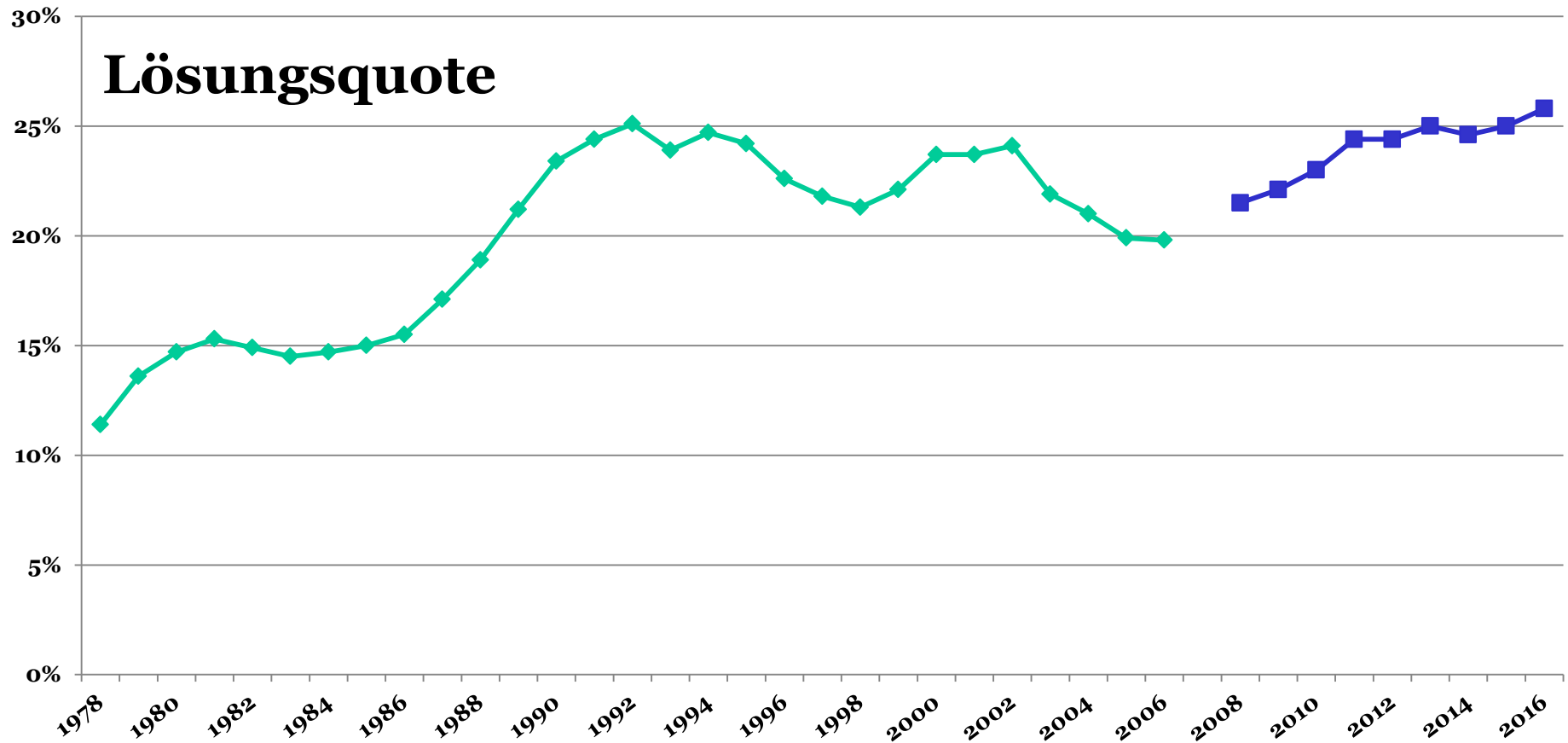
**Hochschulen erhalten
die „besseren“ Stücke**

I Herausforderungen der Nachwuchsrekrutierung



eigene Darstellung; Datenquelle: Berufsbildungsberichte,
bis 1991 Westdeutschland, ab 1992 alte und neue Bundesländer

I Herausforderungen der Nachwuchsrekrutierung



eigene Darstellung; Datenquelle: Berufsbildungsberichte,
bis 1991 Westdeutschland, ab 1992 alte und neue Bundesländer

I Herausforderungen der Nachwuchsrekrutierung

	2016	
	Ausbildungs- abbrüche	Lösungsquote
alle Berufe	146.376	25,8%
Bankkaufleute		8,1%
Chemiekanten		8,9%
Hauswirtschafter/in*		27,7%
Koch/Köchin		48,6%
Restaurantfachleute		50,6%

eigene Darstellung, Datenquelle: Datenreport zum Berufsbildungsbericht 2018;

*BIBB-Datenblatt, Daten aus 2017

I Herausforderungen der Nachwuchsrekrutierung



The screenshot shows a Twitter search page for the hashtag #ausbildungsabbruch. At the top, there are navigation links for 'Startseite' and 'Über uns', and a search bar containing '#ausbildungsabbruch'. Below the search bar is a blue header with the hashtag '#ausbildungsabbruch'. Underneath the header are navigation tabs for 'Top', 'Neueste', 'Personen', 'Fotos', 'Videos', 'Nachrichten', and 'Live-Videos'. The main content area shows a tweet from Almut Kaspar (@AFKaspar) dated 4. Apr. 2018. The tweet is a reply to @SZ and discusses the connection between the hashtag and issues of discipline and career aspirations. The tweet has one heart (like) and icons for replies and retweets.

Startseite Über uns #ausbildungsabbruch

#ausbildungsabbruch

Top Neueste Personen Fotos Videos Nachrichten Live-Videos

Suchfilter · Anzeigen

Neu bei Twitter?
Melde dich jetzt an, um deine eigene, personalisierte Timeline zu erhalten!

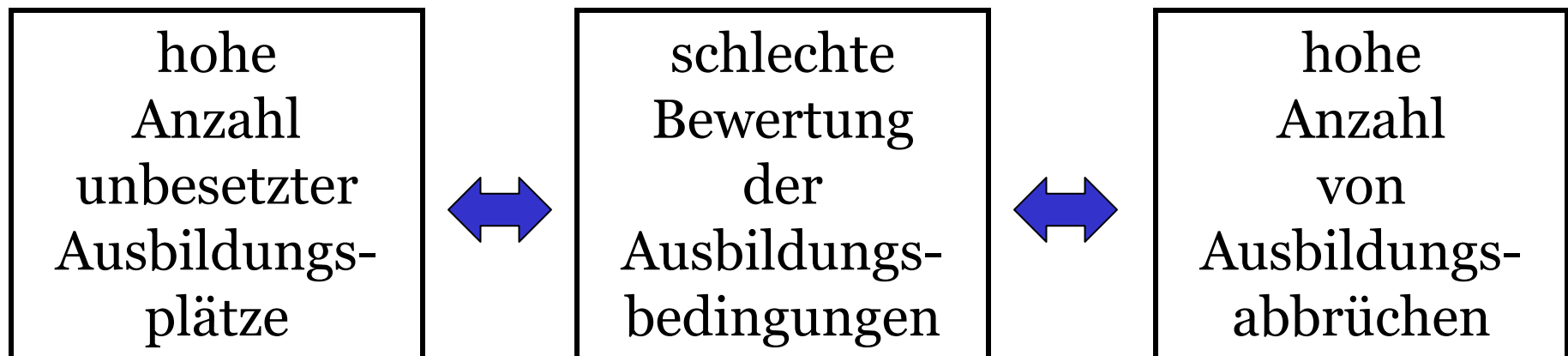
Almut Kaspar @AFKaspar · 4. Apr. 2018
Antwort an @SZ
#Ausbildungsabbruch hängt mit mangelnder Disziplin und weltfremden Berufsvorstellungen zusammen. Wunsch und Wirklichkeit gehen häufig weit auseinander.

🗨️ ↻️ ❤️ 1

Ist die Erklärung so einfach?

I Herausforderungen der Nachwuchsrekrutierung

Zusammenhang von guter Ausbildungsqualität und Vertragslösungsquote

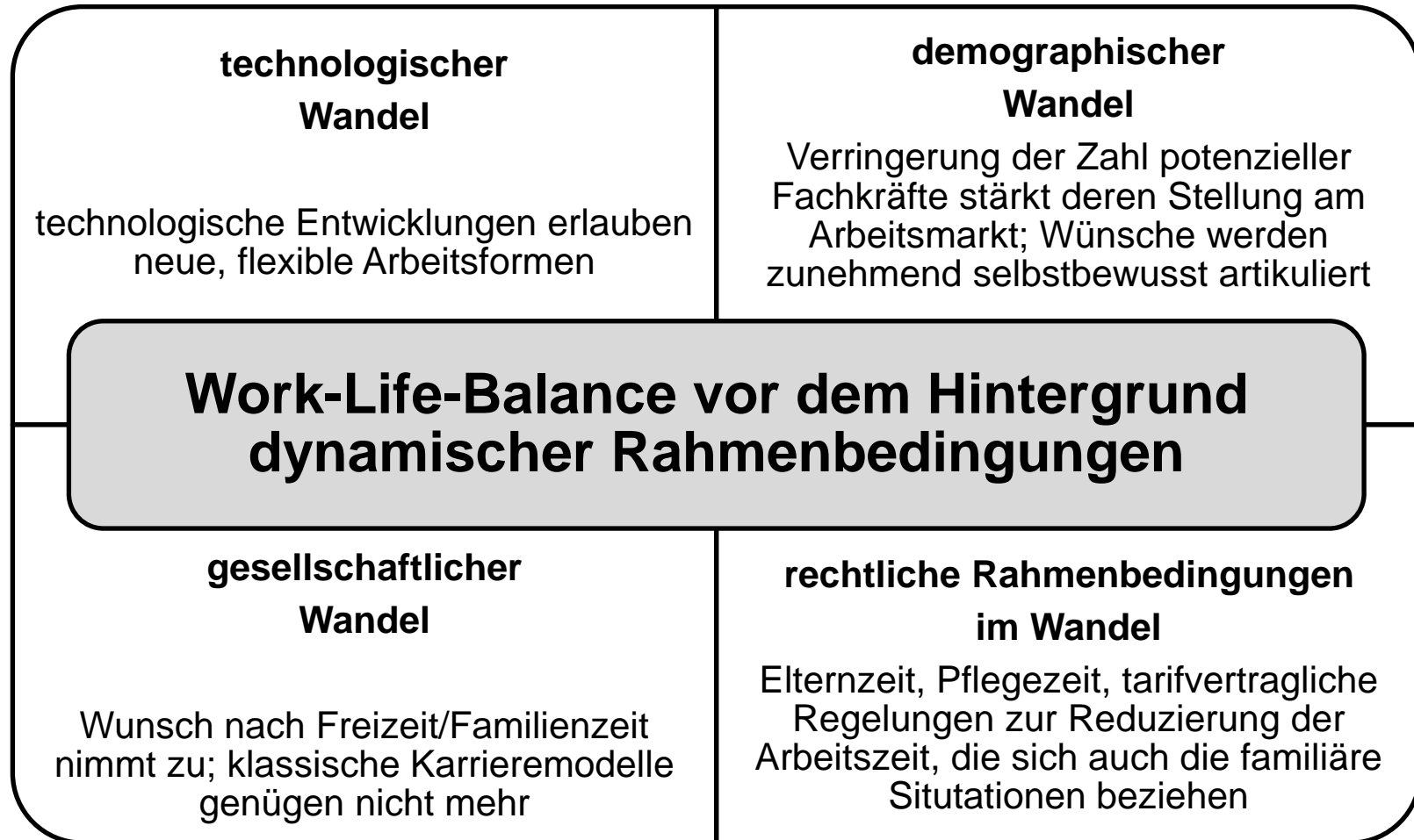


II Work-Life-Balance



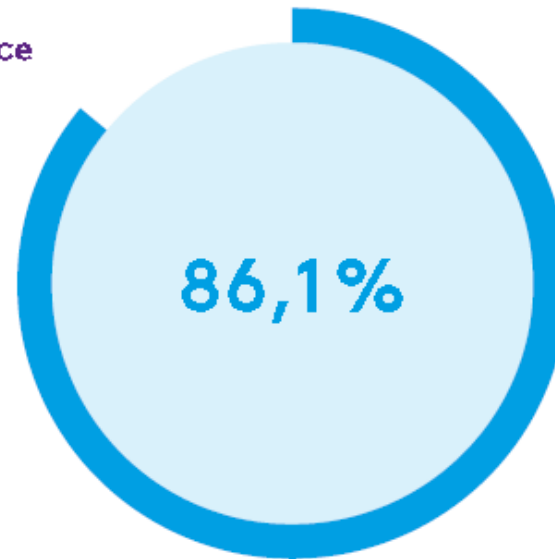
**Work-Life-Balance vor dem Hintergrund
dynamischer Rahmenbedingungen**

II Work-Life-Balance



II Work-Life-Balance

Abbildung 21: Work-Life-Balance aus Sicht der Kandidaten



Ich sehe die Work-Life-Balance als sehr wichtig an.



90,1%



83,8%

Mehr Frauen als Männer beurteilen die Work-Life-Balance als wichtig.



Themenspecial 2017

EMPLOYER BRANDING UND PERSONALMARKETING

II Work-Life-Balance

DGB-Index Gute Arbeit Der Report 2017

Abb. 16

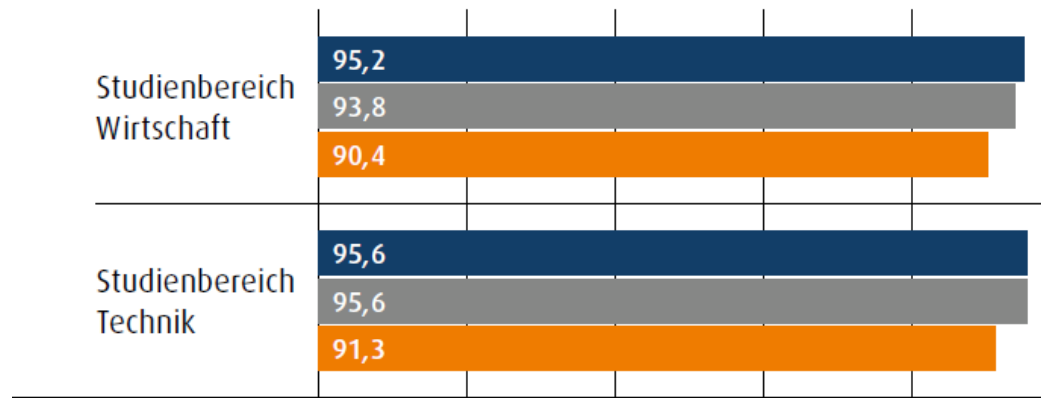
Bessere Vereinbarkeit als Grund für Teilzeitarbeit bei Männern und Frauen – die Differenz

»Ich arbeite Teilzeit, um persönlichen oder familiären Verpflichtungen nachkommen zu können, z.B. Betreuung von Kindern oder pflegebedürftigen Personen.«



© Institut DGB-Index Gute Arbeit · Quelle: Repräsentativumfrage zum DGB-Index Gute Arbeit 2017

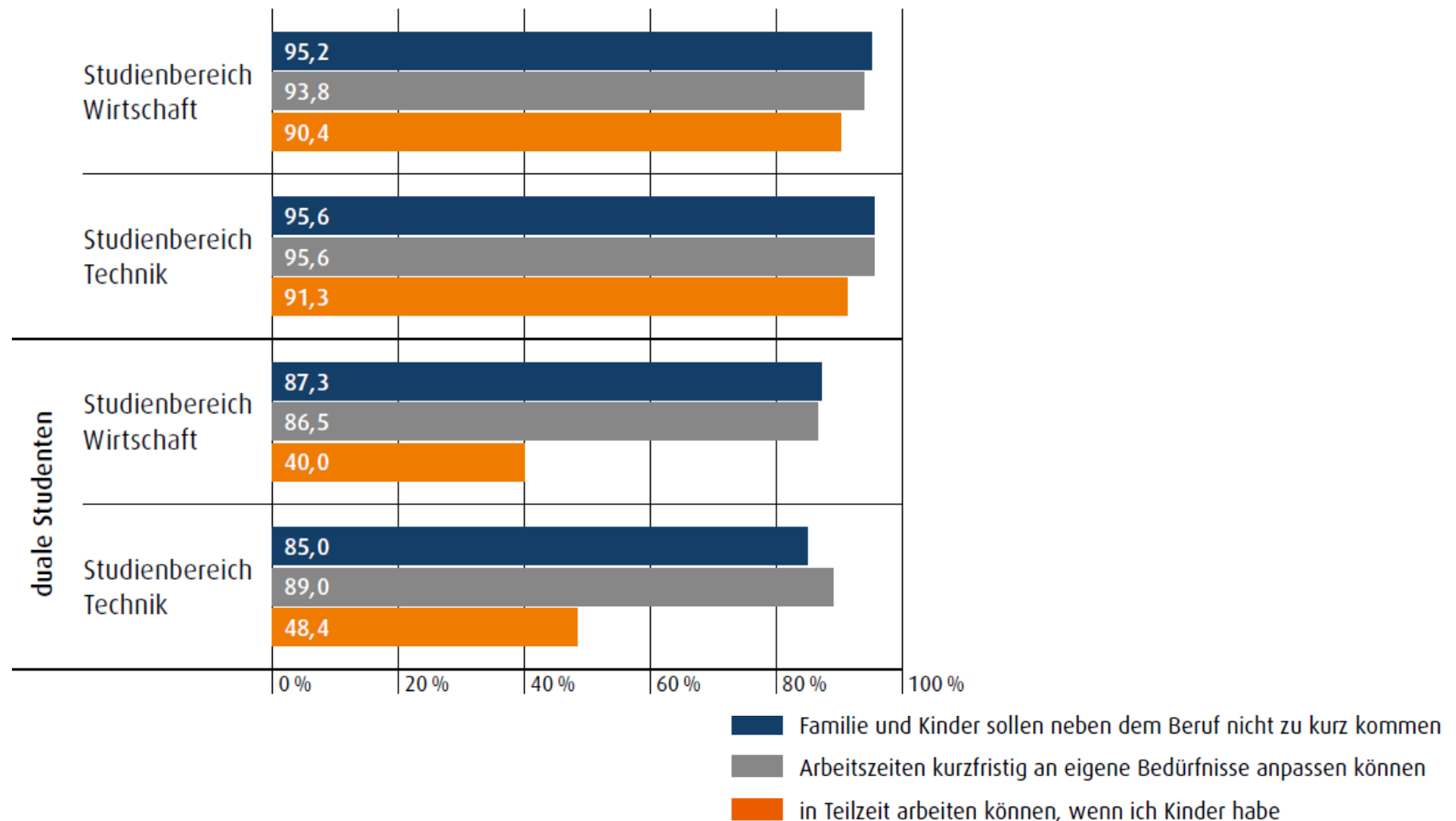
II Work-Life-Balance



- Familie und Kinder sollen neben dem Beruf nicht zu kurz kommen
- Arbeitszeiten kurzfristig an eigene Bedürfnisse anpassen können
- in Teilzeit arbeiten können, wenn ich Kinder habe

Likert-Skala von 1 (= trifft nicht zu) bis 5 (= trifft voll zu);
Balken zeigen Zustimmung im Sinne der Werte 4 und 5;

II Work-Life-Balance



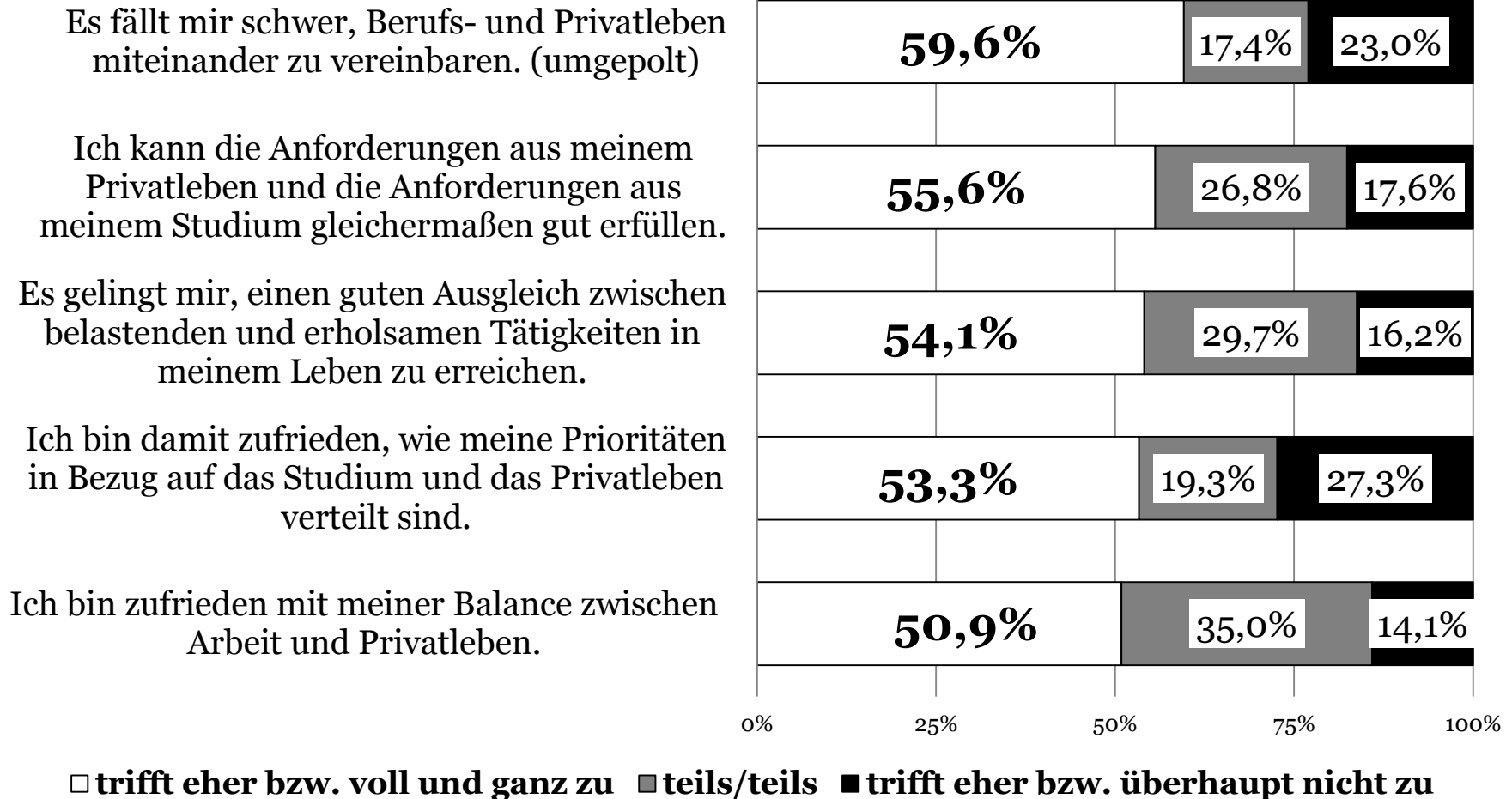
DEUER, ERNST / WILD, STEFFEN [2018]:
 Arbeitgeberattraktivität aus der Perspektive von dual Studierenden. In: *Personal Quarterly*, Heft 1/2018, S. 48-53

Likert-Skala von 1 (= trifft nicht zu) bis 5 (= trifft voll zu);
 Balken zeigen Zustimmung im Sinne der Werte 4 und 5;

III Work-Life-Balance im Kontext des dualen Studiums

Ihr Impuls.
Ihr Studium.
Ihr Erfolg.

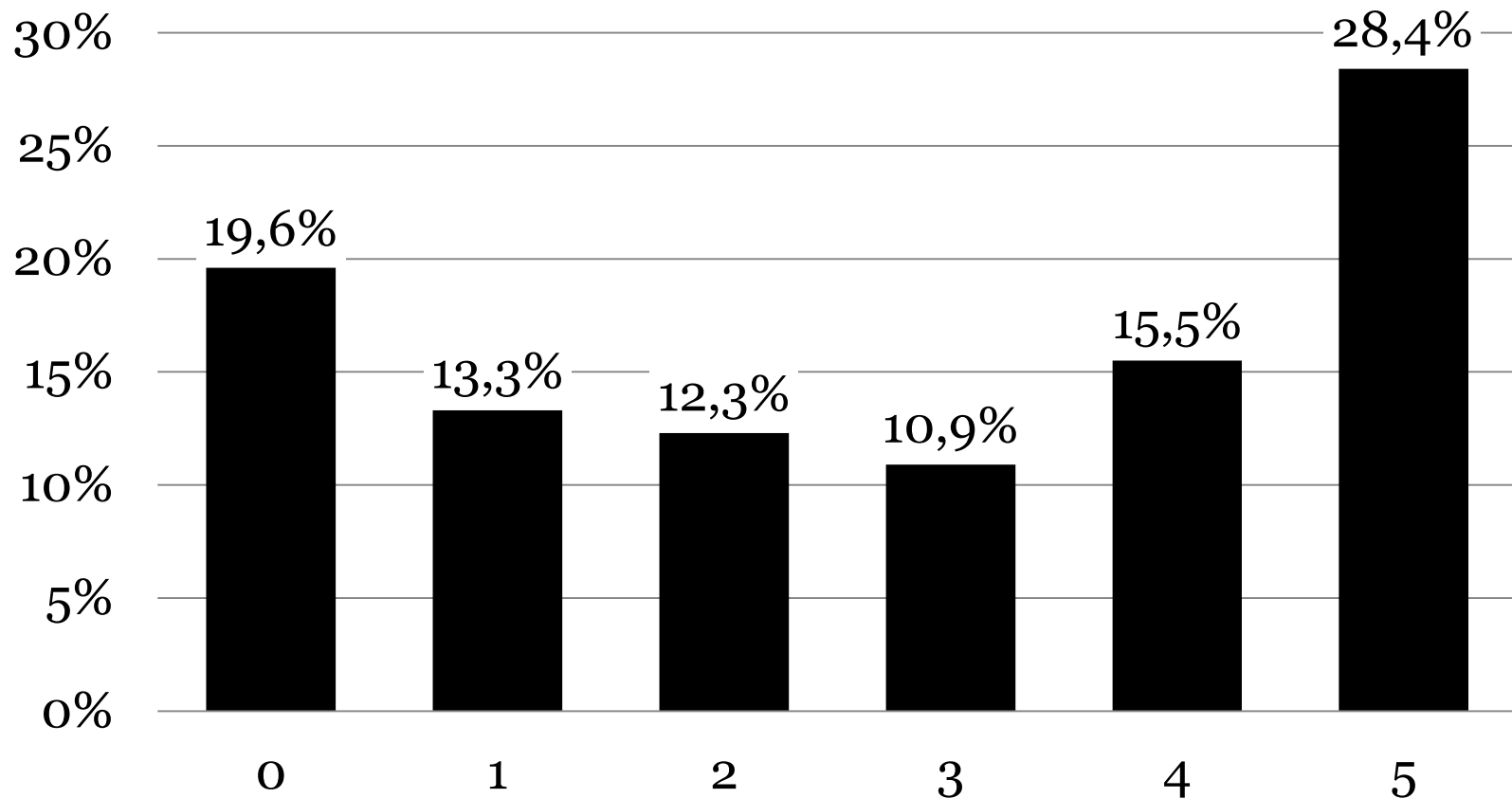
Facetten der wahrgenommenen Work-Life-Balance



III Work-Life-Balance im Kontext des dualen Studiums

Ihr Impuls.
Ihr Studium.
Ihr Erfolg.

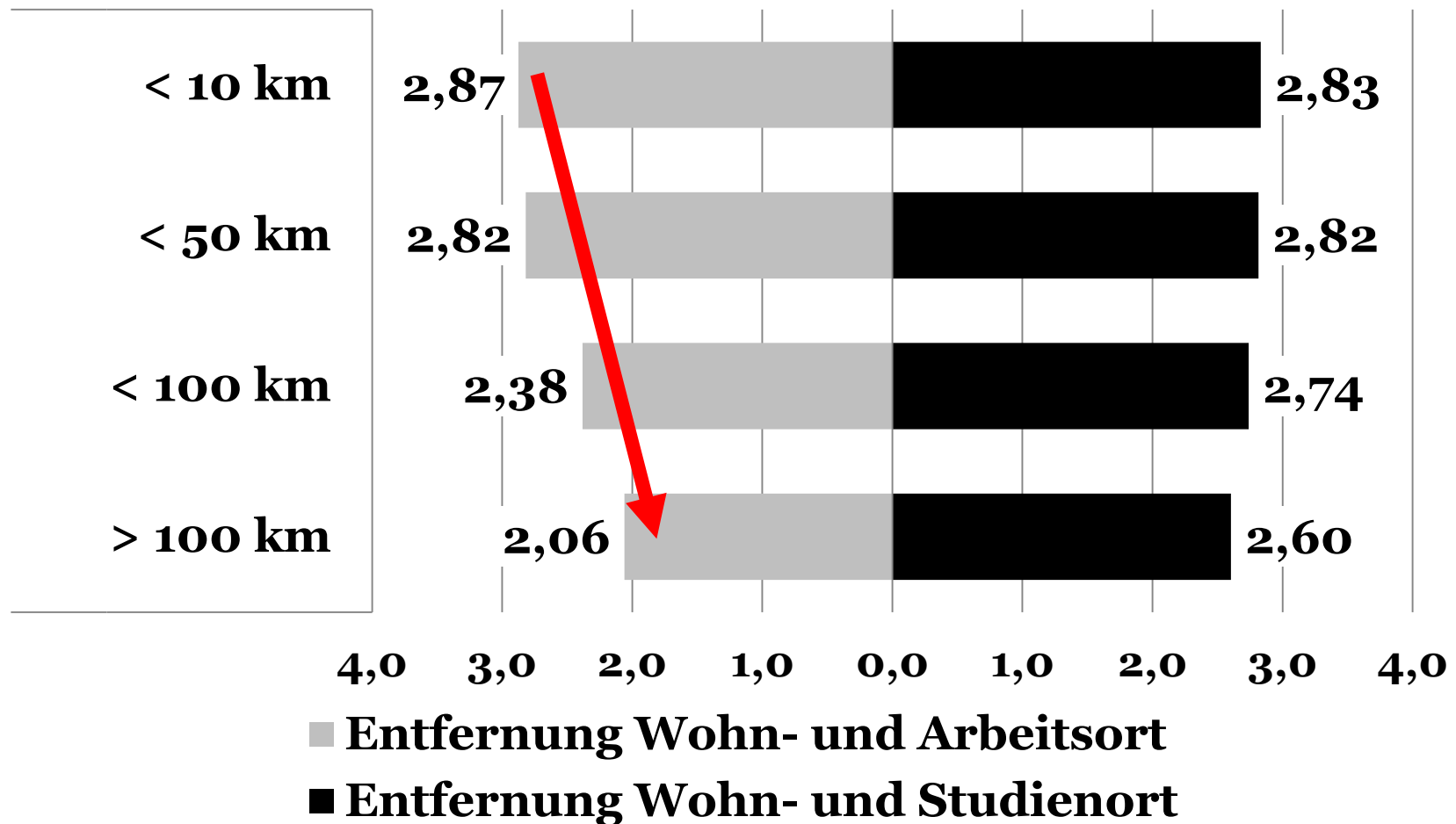
Ausmaß der wahrgenommenen Work-Life-Balance (Indexwerte 0-5)



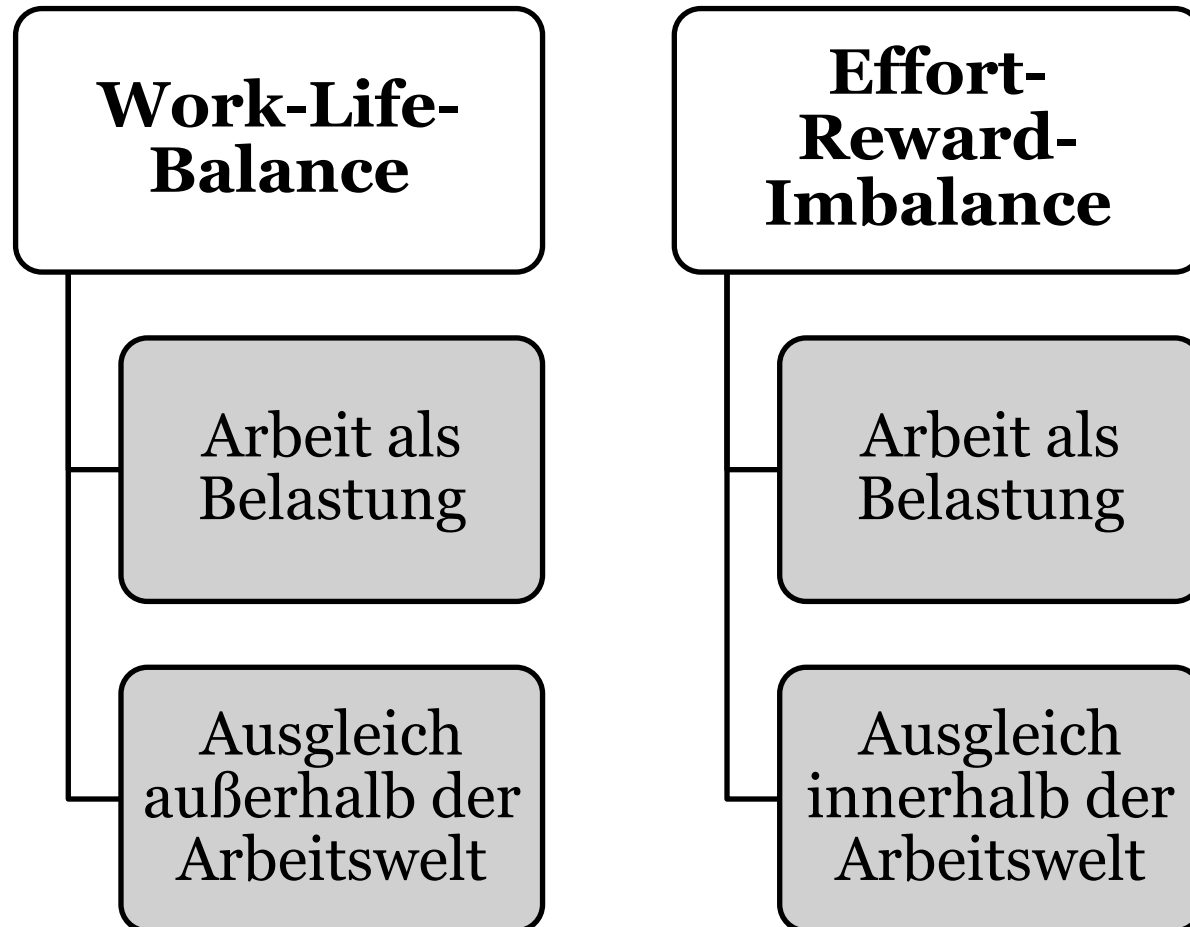
III Work-Life-Balance im Kontext des dualen Studiums

Ihr Impuls.
Ihr Studium.
Ihr Erfolg.

Entfernung zum Studien- bzw. Arbeitsort und
wahrgenommene Work-Life-Balance (Index)

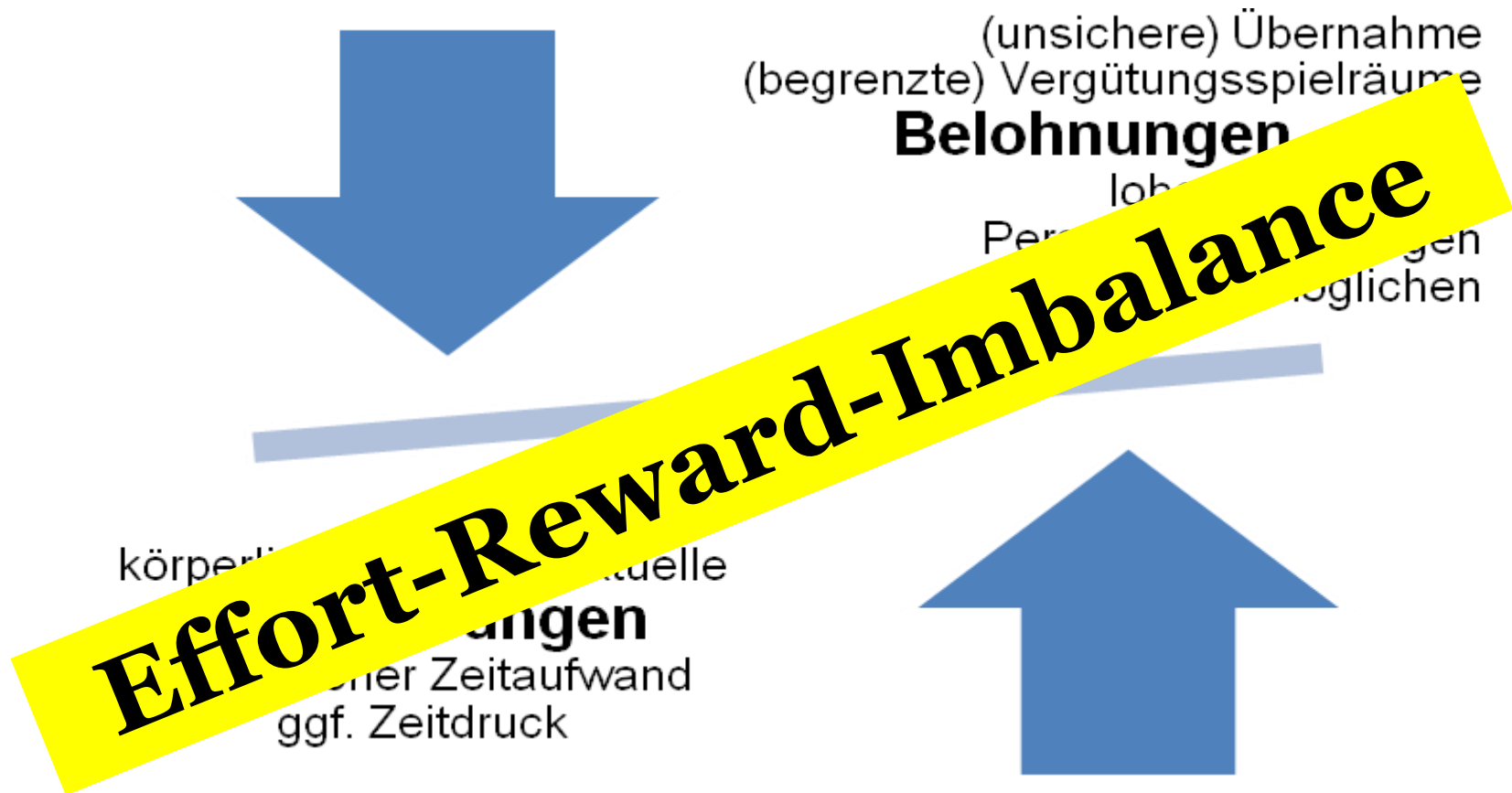


IV Work-Life-Balance und Gratifikationskrisen



IV Work-Life-Balance und Gratifikationskrisen

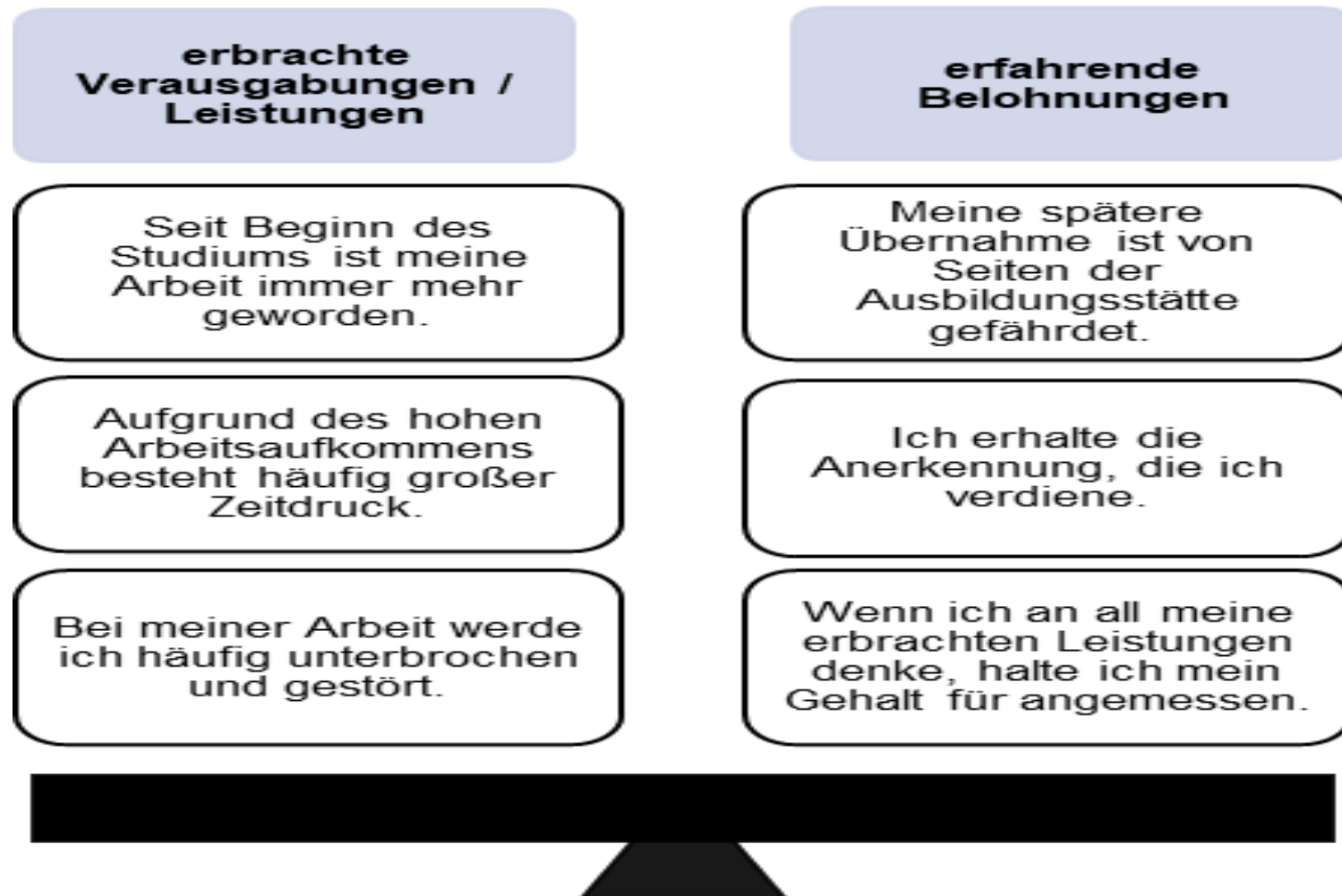
Erbrachte Leistungen und erfahrende Belohnungen (vgl. Siegrist 1996)



**Anforderungen und Belohnungen
determinieren Gratifikationskrisen**

IV Work-Life-Balance und Gratifikationskrisen

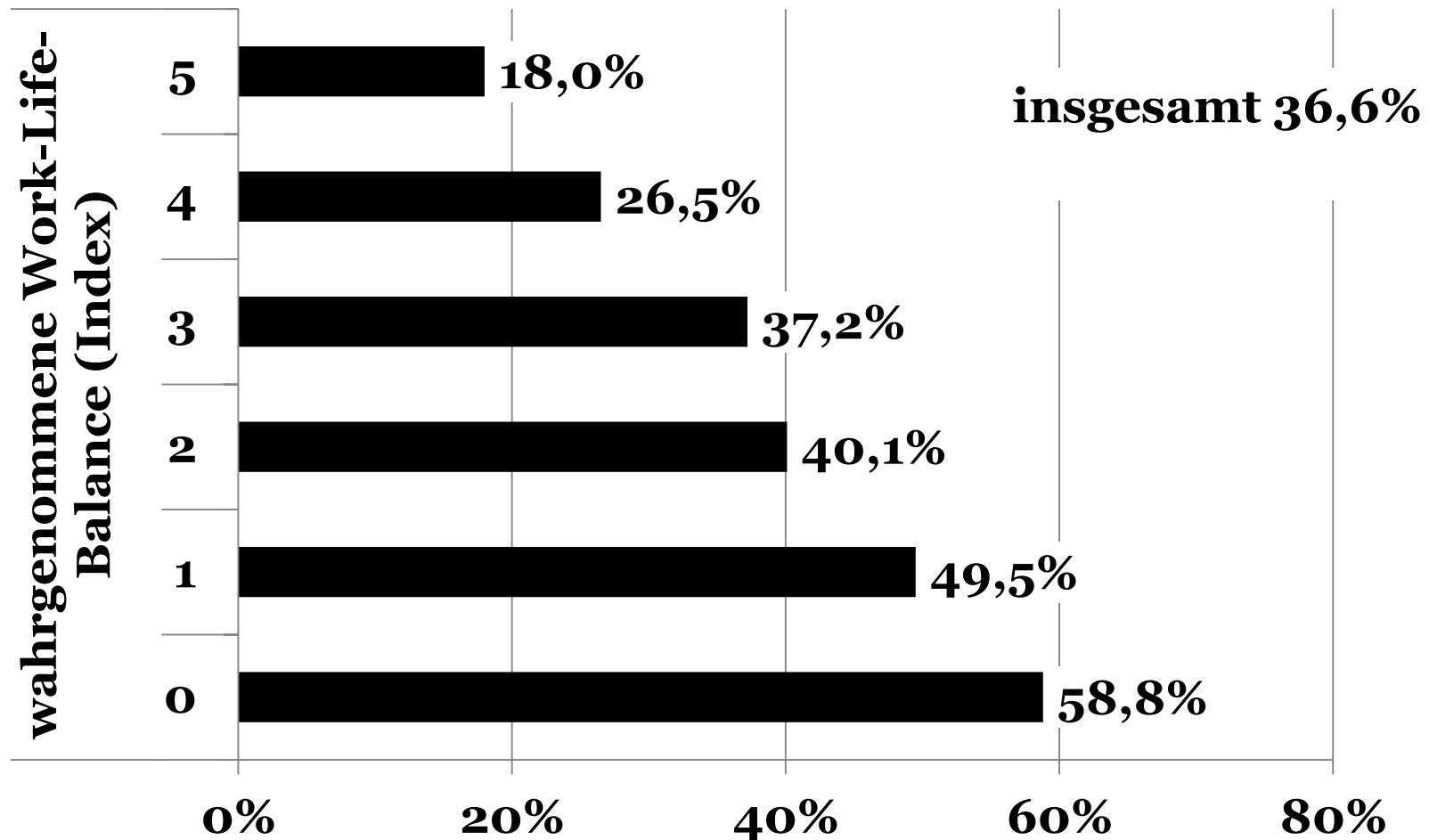
Erbrachte Leistungen und erfahrende Belohnungen (vgl. Siegrist 1996)



IV Work-Life-Balance und Gratifikationskrisen

Anteil der Studierenden mit Gratifikationskrise (in %)

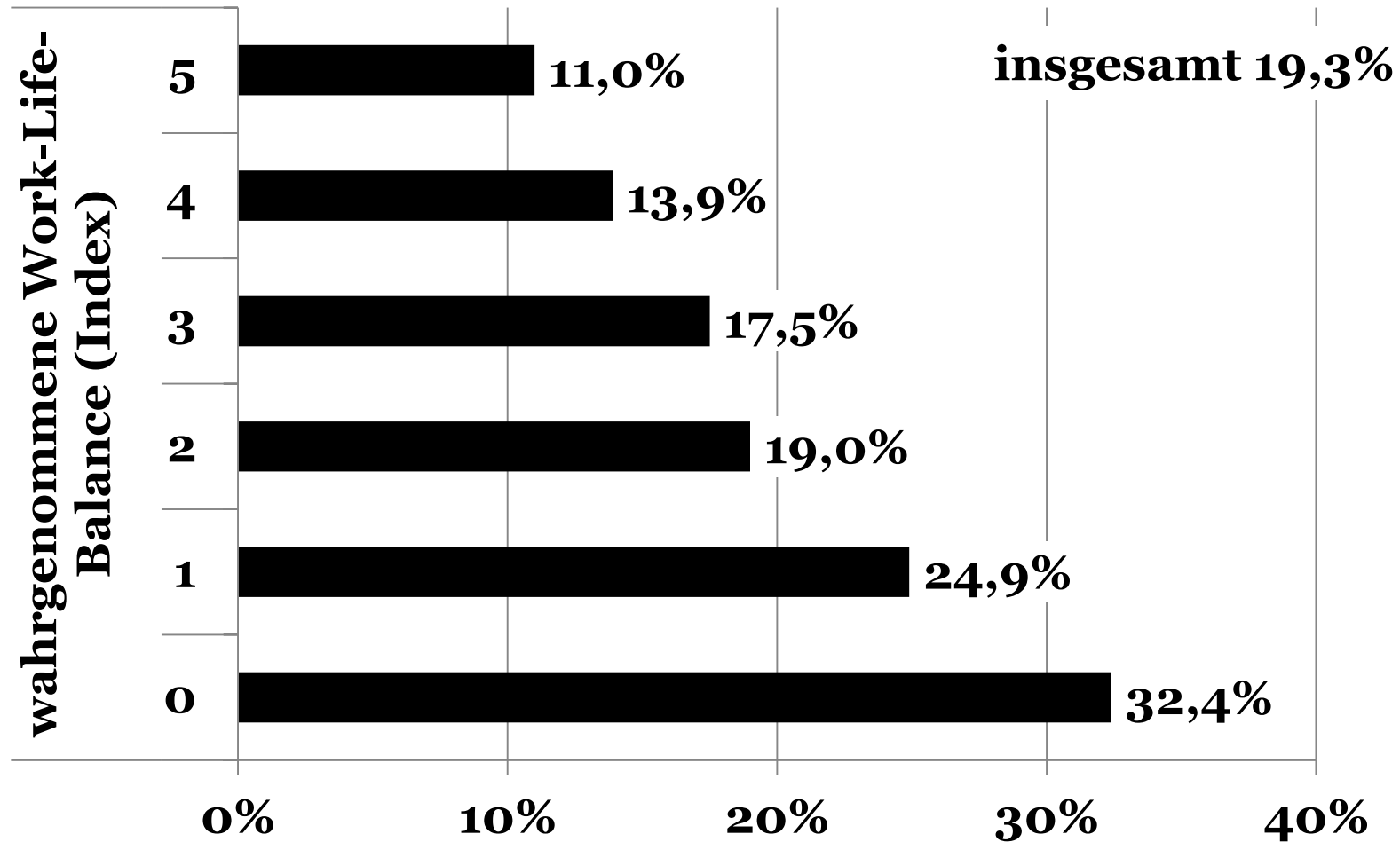
Ihr Impuls.
Ihr Studium.
Ihr Erfolg.



V Work-Life-Balance und Fluktuationstendenz

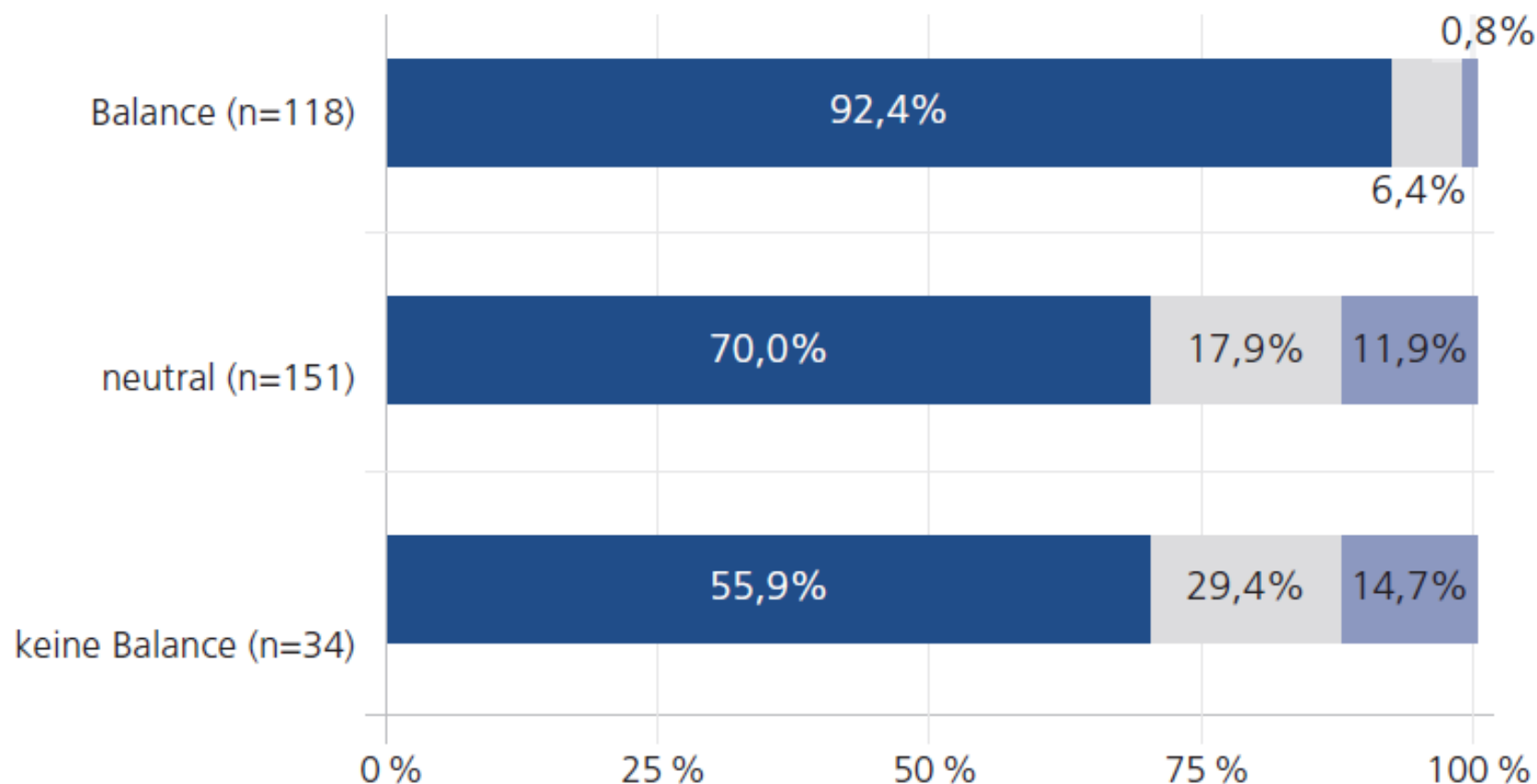
Ihr Impuls.
Ihr Studium.
Ihr Erfolg.

Anteil der Studierenden mit starker/akuter Abbruchneigung, differenziert nach wahrgenommener Work-Life-Balance



V Work-Life-Balance und Fluktuationstendenz

Work-Life-Balance und Abbruchneigung bei Auszubildenden

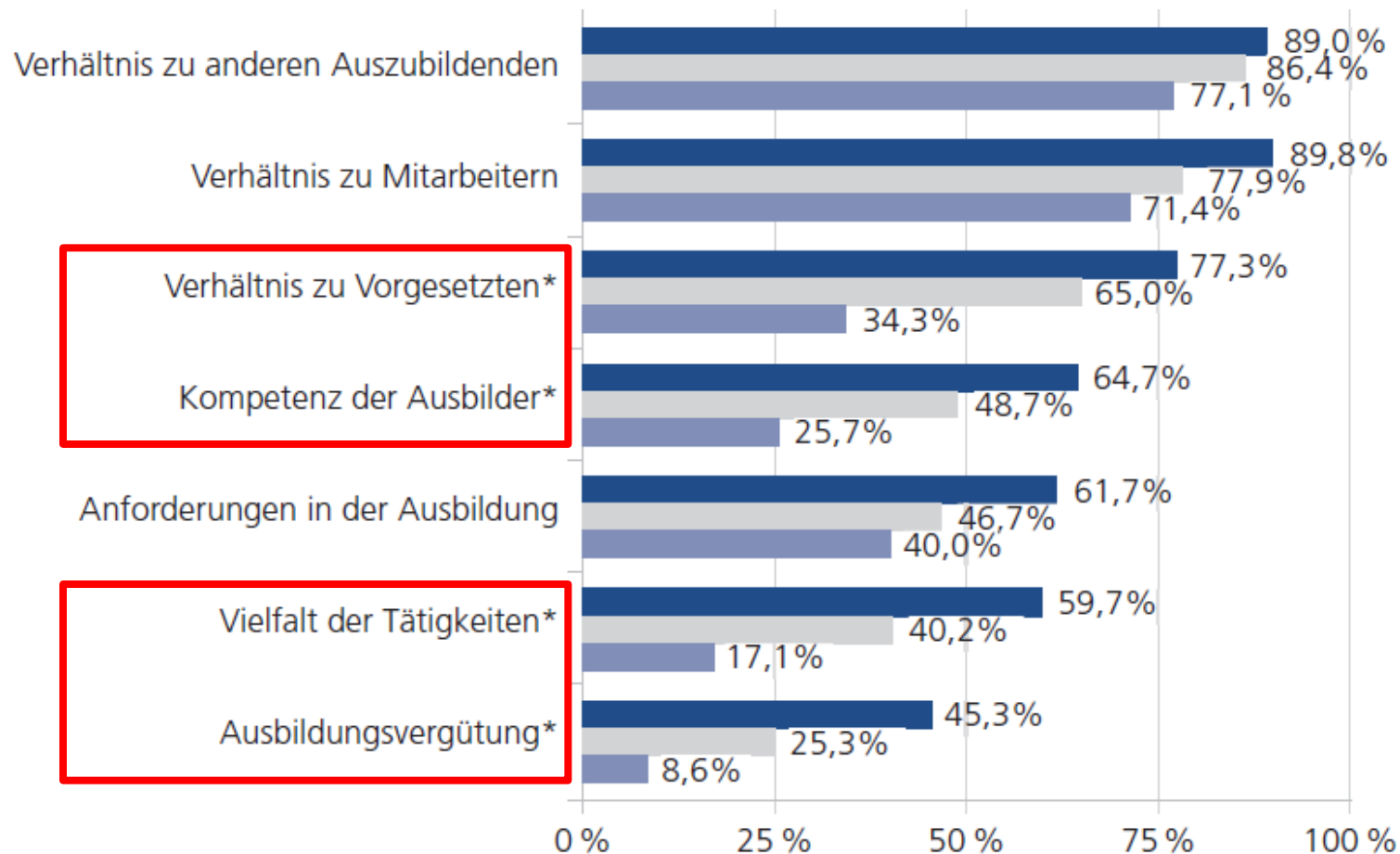


■ keine Abbruchneigung ■ schwache Abbruchneigung ■ starke Abbruchneigung

(Deuer 2013a)

VII Fazit und Ausblick

Wie lässt sich die Work-Life-Balance im dualen Studium fördern? relevante Zusammenhänge (Auszubildendenstudie, Deuer 2013a)



signifikante Unterschiede

■ Balance ■ neutral ■ keine Balance

VII Fazit und Ausblick

Wie lässt sich die Work-Life-Balance im dualen Studium fördern?

Was meinen Sie?

**Vielen Dank für Ihre
Aufmerksamkeit.**

Literatur- und Quellenhinweise (Auswahl)

Institut DGB-Index Gute Arbeit (Hrsg.): **DGB-Index Gute Arbeit – Der Report 2017**. Wie die Beschäftigten die Arbeitsbedingungen in Deutschland beurteilen Mit dem Themenschwerpunkt: Arbeit, Familie, private Interessen – wodurch die Vereinbarkeit behindert wird und wie sie zu fördern ist
November 2017

Weitzel, T. / Laumer, S. / Maier, C. / Oehlhorn, C. / Wirth, J. / Weinert, C.: Employer Branding und Personalmarketing. o.O. 2017

eigene Beiträge:

DEUER, ERNST: *Work-Life-Balance, Gratifikationskrisen und Fluktuationstendenzen*. In: Kreklau, C. / Siegers, J. (Hrsg.): *Handbuch der Aus- und Weiterbildung, Ergänzungslieferung, erscheint 2018*

DEUER, ERNST / WILD, STEFFEN [2018]: *Arbeitgeberattraktivität aus der Perspektive von dual Studierenden*. In: *Personal Quarterly, Heft 1/2018, S. 48-53*

DEUER, ERNST [2015]: *Work-Life-Balance, Gratifikationskrisen und Abbruchneigung im Verlauf der Ausbildung*. In: Cramer, G. / Schmidt, H. / Wittwer, W. (Hrsg.): *Ausbilderhandbuch, Ergänzungslieferung*

KÖNIG, LISA / DEUER, ERNST / WOLFF, MICHAEL [2014]: *Feedback und Work-Life-Balance erwünscht. Neue Herausforderungen im Zeichen der Generation Y*. In: *Wirtschaft und Erziehung, Heft 3, S. 7-9*

DEUER, ERNST [2013a]: *Work-Life-Balance in Ausbildung und Studium*. In: *Berufsbildung in Wissenschaft und Praxis, Heft 1, S. 36-40*

DEUER, ERNST [2013b]: *Gratifikationskrisen und Ausbildungsabbrüche - erste Ergebnisse einer empirischen Studie aus Baden-Württemberg*. In: *Personalführung, Heft 8/2013, S. 24-26*

DEUER, ERNST [2010]: *Work-Life-Balance in der dualen Ausbildung. Zustandsanalyse und Handlungsempfehlungen auf Basis einer empirischen Studie*, in: *Ausbilderhandbuch, Ergänzungslieferung*

6.12.2018

The Google logo is displayed in its standard multi-colored font (blue, red, yellow, blue, green, red).

azubis werden immer

azubis werden immer **schlechter**

azubis werden immer **dümmer**

azubis immer **schlechter**

azubis immer **älter**

azubis immer **dümmer**

warum werden azubis immer **älter**

Google-Suche

Auf gut Glück!

[Weitere Informationen](#)

[Unangemessene Vervollständigungen melden](#)

6.12.2018



azubis sind

azubis sind **billige arbeitskräfte**

azubis sind **dumm**

azubis sind **die zukunft**

azubis sind **faul**

azubis sind **so unzufrieden wie noch nie**

sind azubis **erwerbstätig**

sind azubis **arbeitnehmer**

sind azubis **schüler**

sind azubis **mitarbeiter**

sind azubis **angestellte**

Google-Suche

Auf gut Glück!

[Weitere Informationen](#)